

## **18-sett-2017**

Ricordo che siamo passati al contratto future dicembre e pertanto i prezzi possono essere leggermente differenti dal contratto settembre. Al di là di questo i mercati azionari hanno aperto al rialzo stamattina. Tuttavia vi è la forte attesa per la riunione Fed del 20 settembre che potrebbe tenere "frenati" i principali mercati, non solo quelli azionari. Per il resto, come abbiamo visto negli approfondimenti di ieri, il Sentiment è più favorevole al rischio da parte degli operatori professionali.

### **Chiusura Borse Asia/Pacifico (ore 09:00):**

|                                |        |
|--------------------------------|--------|
| Giappone (Nikkei225)           | chiusa |
| Australia (Asx All Ordinaries) | +0,40% |
| Hong Kong (Hang Seng)          | +1,23% |
| Cina (Shangai)                 | +0,43% |
| Taiwan (Tsec)                  | +0,48% |
| India (Bse Sensex):            | +0,63% |

L'effetto generale per l'inizio della mattinata sui mercati Europei (tenendo conto dei pesi e delle correlazioni dei vari Indici Asiatici) è da considerarsi *leggermente Positivo*.

### **Come orari con Eventi (da me selezionati) che ritengo importanti per oggi:**

Oggi l'unico dato di rilievo per i Mercati Finanziari è l'Inflazione Eurozona (ore 11).

### **Vediamo ora i 4 future su Indici Azionari che seguono per valutare soprattutto il Ciclo**

**Settimanale** - dati a 15 minuti a partire dall'1 settembre e aggiornati alle ore 09:00 di oggi 18 settembre- la retta verticale rappresenta l'inizio di tale ciclo:



Gli Indicatori Ciclici in figura (rappresentativi del Ciclo Settimanale) sono al ribasso per tutti i Mercati. Ciò è legato ad una fase di lateralità tra il 12 ed il 15 settembre..

Analizziamo ora il **ciclo Settimanale** – è partito un nuovo ciclo tra il minimo del 14 e del 15 settembre pomeriggio (non cambia molto). In fasi "normali" dei mercati potremmo avere almeno 2 gg di prevalenza rialzista. Tuttavia, le forti attese per le decisioni della Fed, potrebbero frenare molte iniziative di trend, come ho scritto più sopra.

Solo discese sotto i minimi del 14-15 settembre, porterebbero a differenti scenari ciclici, ma come sempre sottolineo non è il Prezzo il fattore fondamentale, ma la forma tempi/prezzi con cui un movimento avviene.

Prezzi "critici" da monitorare (tenendo conto dei fattori tempo, volumi e strutture cicliche e quindi possono variare di giorno in giorno):

- una ulteriore ripresa di forza potrebbe portare a:

- Eurostoxx: 3535-3550-3575
- Dax: 12660-12700-12770
- Fib: 22300-22500-22700
- miniS&P500: 2510-2520-2530

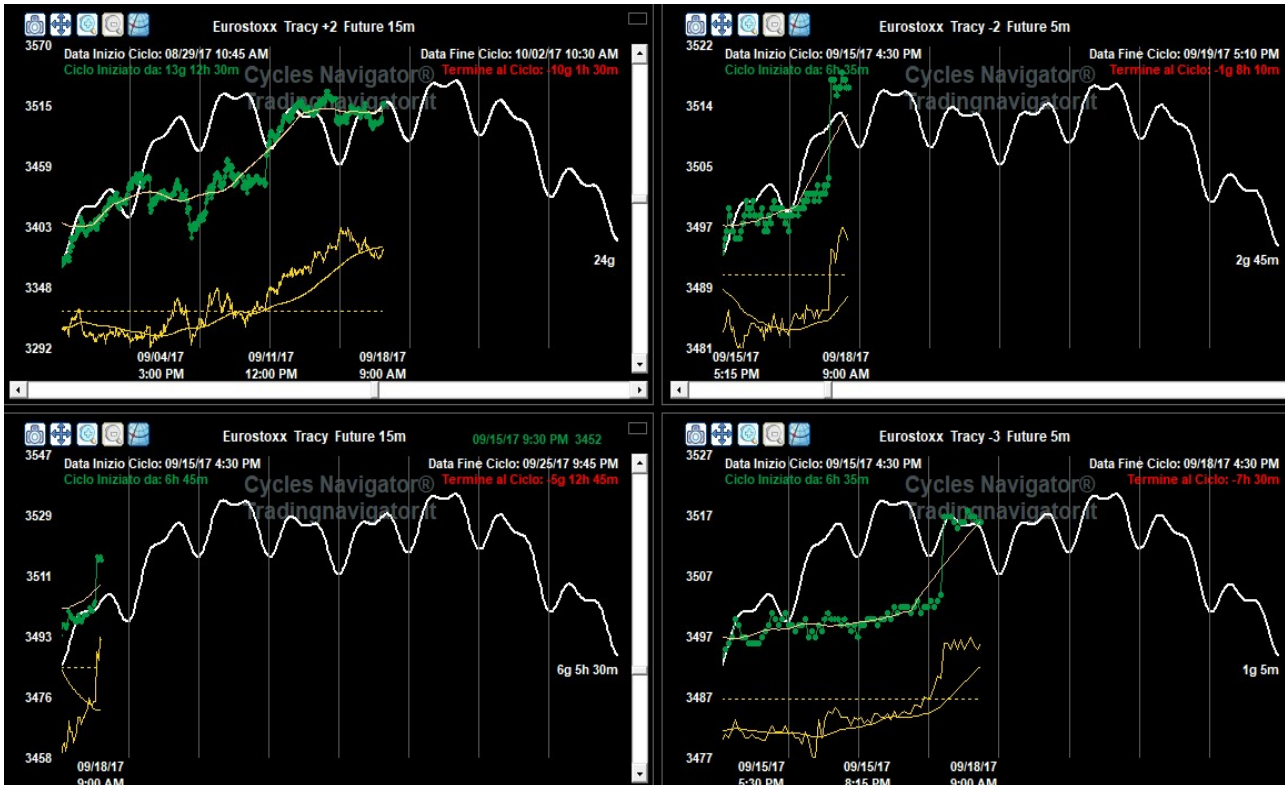
Valori oltre il 1° scritto sopra confermerebbero un Settimanale in buona forza.

- dal lato opposto un po' di correzione può portare a:

- Eurostoxx: 3490-3468-3450
- Dax: 12560-12490-12400
- Fib: 22050-21900-21800
- miniS&P500: 2495-2487-2478

Valori sotto al 1° sottolineato potrebbero mutare le forme del Settimanale. Valori sotto al 2° sottolineato (un po' a sorpresa in questa fase) toglierebbero forza ai cicli superiori.

**Vediamo ora la situazione Multi-Ciclica per l'Eurostoxx future** e che vale anche per gli altri **Indici Azionari** (dati aggiornati alle ore 9:00 di oggi 18 settembre):



Valutiamo i Cicli secondo il metodo multi Ciclico. Questa valutazione parte dai Cicli più lunghi (trend principale) e poi osserva con la lente di ingrandimento cosa potrebbe accadere a livello intraday- le valutazioni delle forze in atto sui vari Cicli sono principalmente focalizzate sulla giornata odierna. Questa analisi (anche se fatta su un solo indice) vale anche per gli altri Indici Azionari a livello di tendenze principali. Eventuali differenze verranno evidenziate.

- in alto a sx c'è il metà-Trimestrale oppure Mensile (detto Tracy+2 -dati a 15 minuti)- è partita una nuova fase in tempi idonei sui minimi del 29 agosto (21 agosto per il miniS&P500, ma cambia poco). In tal senso potremmo avere una prevalenza rialzista sino a circa il 20-21 settembre, ma potrebbe proseguire con il "benessere" della Fed.

- in basso a sx c'è il Ciclo Settimanale (o Tracy -dati a 15 minuti)- è partito sui minimi del 14 o 15 settembre e stamattina sta prendendo forza. Più sopra ho descritto le sue potenzialità e non mi ripeto.

- in alto a dx c'è il Ciclo bi-Giornaliero (o Tracy-2 -dati a 5 minuti- è un ciclo meno importante)- è partito sui minimi del 15 settembre intorno alle ore 16:30. Resta un ciclo poco affidabile, anche in virtù di una differente partenza per il miniS&P500 e forse anche per il Fib.

- in basso a dx c'è il Ciclo Giornaliero (o Tracy-3 -dati a 5 minuti)- è partito venerdì intorno alle ore 16:30 e stamattina sta prendendo forza. Potrebbe mantenere un po' di forza in mattinata e poi

perdere forza nel pomeriggio sino a trovare un minimo conclusivo entro le ore 17. A seguire un nuovo Giornaliero atteso senza particolare forza.

Vediamo le strategie intraday che Io utilizzo in base alle conformazioni cicliche potenziali attuali:

| <b>Trade Rialzo</b>     | <b>Acquisto sopra</b> | <b>Take-Profit (punti)</b> | <b>Stop-Loss sotto</b> |
|-------------------------|-----------------------|----------------------------|------------------------|
| <b>Eurostoxx-1</b>      | 3520                  | 9-10                       | 3512                   |
| <b>Eurostoxx-2</b>      | 3535                  | 11-12                      | 3525                   |
| <b>Dax-1</b>            | 12600                 | 16-18                      | 12585                  |
| <b>Dax-2</b>            | 12635                 | 16-18                      | 12620                  |
| <b>Fib-1</b>            | 22300                 | 45-50                      | 22260                  |
| <b>Fib-2</b>            | 22400                 | 55-60                      | 22350                  |
| <b>miniS&amp;P500-1</b> | 3505                  | 2,75-3                     | 2502,5                 |
| <b>miniS&amp;P500-2</b> | 2512                  | 2,75-3                     | 2509,5                 |

| <b>Trade Ribasso</b>    | <b>Vendita sotto</b> | <b>Take-Profit (punti)</b> | <b>Stop-Loss sopra</b> |
|-------------------------|----------------------|----------------------------|------------------------|
| <b>Eurostoxx-1</b>      | 3490                 | 9-10                       | 3498                   |
| <b>Eurostoxx-2</b>      | 3468                 | 11-12                      | 3478                   |
| <b>Dax-1</b>            | 12550                | 16-17                      | 12565                  |
| <b>Dax-2</b>            | 12490                | 21-22                      | 12510                  |
| <b>Fib-0</b>            | 22150                | 45-50                      | 21190                  |
| <b>Fib-1</b>            | 22050                | 45-50                      | 22090                  |
| <b>Fib-2</b>            | 21900                | 55-60                      | 21950                  |
| <b>miniS&amp;P500-1</b> | 2499                 | 2,75-3                     | 2501,5                 |
| <b>miniS&amp;P500-2</b> | 2493                 | 2,75-3                     | 2495,5                 |

**Avvertenza.:** leggere attentamente le Regole di Trading che Io utilizzo

Ricordo che per valutare un metodo di Trading bisogna vedere tutti i segnali ogni giorno, e non solo saltuariamente o quando ciascheduno lo ritenga opportuno.

**Vediamo anche il grafico per Euro/Dollaro e Bund** - dati a 15 minuti a partire dall'1 settembre ed aggiornati alle ore 09:00 di oggi 18 settembre- la retta verticale rappresenta l'inizio del ciclo Settimanale:



### **Euro/Dollaro**

- Ciclo Settimanale – sembra partito il 14 settembre intorno alle ore 14:50, con anche l'Indicatore Ciclico che ha svoltato al Rialzo. Potrebbe avere 2 gg di leggero rialzo (o lateralità)- poi è atteso un



graduale indebolimento. Chiaramente anche qui impatteranno molto le decisioni della Fed del 20 settembre.

- Ciclo Giornaliero – situazione poco chiara anche se sembra partito venerdì intorno alle ore 19:20. Potrebbe proseguire senza articolare forza.

A livello di Prezzi “critici” da monitorare:

- un po' di forza può portare a 1,1985-1,2010- valori al di sopra avrebbero effetti sui cicli superiori  
- dal lato opposto po' di correzione può portare a 1,1920-1,900- valori inferiori a 1,1870 metterebbero in debolezza anticipata questo ciclo.

**N.B.:** oggi scade il future Eur/Usd quotato al Cme- mentre scrivo il contratto settembre quota 1,9505 e quello dicembre 1,20015- per questo i segnali di Trading qui sotto li metto per il cambio Eur/Usd e non sul future, anche se si può utilizzare il future, ma fissando stop e profit sul cambio Eur/Usd puro che è il vero riferimento.

Come livelli di Trading Intraday che io utilizzo in base a quanto vedo ora abbiamo:

| <u>Eur/Usd</u>         | <u>Acquisto sopra</u> | <u>Take-Profit (punti)</u> | <u>Stop-Loss sotto</u> |
|------------------------|-----------------------|----------------------------|------------------------|
| <u>Trade Rialzo-1</u>  | 1,1985                | 0,0014-0,0015              | 1,1972                 |
| <u>Trade Rialzo-2</u>  | 1,2010                | 0,0014-0,0015              | 1,1997                 |
|                        | <u>Vendita sotto</u>  | <u>Take-Profit</u>         | <u>Stop-Loss sopra</u> |
| <u>Trade Ribasso-1</u> | 1,1920                | 0,0014-0,0015              | 1,1933                 |
| <u>Trade Ribasso-2</u> | 1,1900                | 0,0014-0,0015              | 1,1913                 |

### Bund

- Ciclo Settimanale – sembra partito il 12 settembre intorno alle ore 17:50 e si è prematuramente messo in debolezza, come segnalato dall'Indicatore Ciclico. Potrebbe avere 1 gg circa di lateralità e poi 2 di ulteriore indebolimento. Tuttavia vi sono delle anomalie nelle forme che potrebbero condurre a differenti valutazioni.

- Ciclo Giornaliero – è partito venerdì intorno alle ore 16:50 e non ha forza. Potrebbe proseguire così, magari con un po' di debolezza nel pomeriggio, per poi trovare un minimo conclusivo entro le ore 16:30. A seguire un nuovo Giornaliero atteso senza particolare forza.

A livello di Prezzi “critici” da monitorare:

- un po' di ripresa può portare a 161,5- 161,8- valori superiori metterebbero più in equilibrio le forze di questo ciclo Settimanale  
- dal lato opposto una ulteriore correzione può portare a 161- valori inferiori aumenterebbero la debolezza del Settimanale e si potrebbe proseguire verso 160,8 e 160,5 con indebolimento anche dei cicli superiori.

Come livelli di Trading Intraday che Io utilizzo in base a quanto vedo ora abbiamo:

| <u>Bund (contratto dicembre)</u> | <u>Acquisto sopra</u> | <u>Take-Profit (punti)</u> | <u>Stop-Loss sotto</u> |
|----------------------------------|-----------------------|----------------------------|------------------------|
| <u>Trade Rialzo-1</u>            | 161,35                | 0,08-0,09                  | 161,28                 |
| <u>Trade Rialzo-2</u>            | 161,50                | 0,09-0,10                  | 161,42                 |
|                                  | <u>Vendita sotto</u>  | <u>Take-Profit</u>         | <u>Stop-Loss sopra</u> |
| <u>Trade Ribasso-1</u>           | 161,00                | 0,09-0,10                  | 161,08                 |
| <u>Trade Ribasso-2</u>           | 160,80                | 0,09-0,10                  | 160,88                 |

## Operatività in OPZIONI, Etf, Spread su vari mercati (operatività che personalmente sto seguendo)

Nulla da aggiungere a quanto scritto nei precedenti report. Attendo di vedere se vi sono nuove opportunità con buoni profili di Rendimento/Rischio nei prossimi giorni.

### Per il Trading ricordo le 10 regole generali che adotto per la Mia operatività:

- 1- I Prezzi di Ingresso sono la parte più importante della tabella – questi (e gli Stop-Loss) sono più corretti alla rottura dei prezzi scritti sopra e non sui prezzi scritti sopra – per rottura si intende 1 o 2 tick sopra (acquisto) o sotto (vendita)
- 2- I Prezzi di ingresso restano Validi per la giornata fino a quando non viene toccato lo Stop-Loss- dopo le ore 19 meglio non operare su Eurostoxx-Dax-Bund a meno che non si abbiano posizione aperte in precedenza e che **comunque vanno chiuse a fine giornata**
- 3- Se si verificano per es. prima i Segnali Rialzisti, quelli Ribassisti restano validi (per la giornata) a meno che si sia arrivati al Take-Profit del segnale Rialzista- la stessa cosa vale se si verificano prima i segnali Ribassisti
- 4- Come gestione della Posizione, quando scrivo Take-Profit 10-15 (es. Eurostoxx) significa che arrivati ad un utile di 10 punti o si esce dal Trade o perlomeno si alza lo stop a pareggio (ovvero a livello di ingresso)- al raggiungimento di un utile di 15 punti o si esce (ma chi ha delle sue regole di profit dinamiche, e quindi basate sul movimento dei prezzi, può rimanere ancora nel trade) o comunque si mette uno stop profit a 10 punti
- 5- Le rotture di livelli di Prezzi di Ingresso sui vari mercati in tempi vicini si auto confermano
- 6- Talvolta su alcuni trade non c'è proporzione tra Take-Profit e Stop-Loss, ma se li metto significa che sono gli unici stop-loss statici che mi sento di dare in base a quanto vedo in quel momento su base ciclica- se si considerano troppo elevati gli Stop-Loss non si opera, oppure si usano Stop-Loss proporzionali ai Take-Profit (ma si rischia di più in termini di probabilità che lo stop-loss venga preso)
- 7- I migliori Stop-Loss e soprattutto Take Profit sono dinamici e non statici
- 8- Bisogna anche tenere conto di potenziali false rotture negli orari di uscita di dati sensibili (segnalati sempre all'inizio del Report)
- 9- Per diminuire il rischio sarebbe meglio operare almeno su 2 dei precedenti mercati più 1 tra Euro/Dollaro e Bund
- 10- Talvolta, malgrado la visione della giornata si più rialzista (o ribassista), metto più livelli di trading nella direzione opposta- ciò non è un controsenso, ma spesso sono livelli che se superati negherebbero la lettura ciclica prevalentemente rialzista (o ribassista) preventivata. Inoltre, soprattutto su forti movimenti direzionali, sono più chiari i livelli di prezzo nella direzione opposta.

Aggiungo che per valutare i risultati dei miei segnali non ha senso vederli solo per qualche giorno, ma come qualsiasi tecnica di trading va valutata con continuità su una serie di segnali forniti e sui vari mercati. Chiaramente ci sono dei momenti di perdita (quando i cicli sono meno chiari), ma spesso le giornate si chiuderebbero in pareggio (o quasi) seguendo i segnali rialzisti e poi quelli ribassisti (o viceversa) sullo stesso mercato. Quando vi è poi una sequenza di operazioni positive si punta a recuperare e a guadagnare.

Per quanto riguarda l'Operatività in Opzioni che scrivo (che è parte di quella che effettivamente faccio), i prezzi dell'esecuzione (rispetto ai miei) possono differire di molto in funzione di: valore del sottostante, volatilità, tempo alla scadenza. Ciò porta inevitabilmente ad una struttura di rendimento/rischio differente. Anche le uscite dai Trade in Opzioni a volte devono essere tempestivi

e se non si riesce a essere rapidi (perché non si segue sempre il mercato) si perdono opportunità di buone uscite in profit (ma anche in stop-loss).